

順天堂医院ニュース 2010 NO.31

平成22年度を迎えて

新年度を迎えて順天堂医院では、皆様に最善の医療を提供すべく職員一同決意を新たにしているところです。順天堂医院は、この4月からがん診療連携拠点病院に認定されました。これを機会に、がんに係わる診療のさらなる充実を図りたいと思っております。順天堂医院には34の診療科があり、それぞれが専門性をもって患者さんの診療にあたっておりますが、私たちの共通の目標は医療安全と接遇サービスのさらなる向上です。また、医療は医師だけによってなされるものではありません。医師、看護師、他の職種に働く全ての職員が一丸となって一人一人の患者さんの診療にあたること、すなわち患者さん中心の「チーム医療」の実践こそが、全順天堂の責務であると考えています。患者さんに「順天堂で診療を受けて良かった」と思ってもらえるように、職員一同精進いたしますので、今年度も何卒よろしくお願いいたします。



院長 新井 一



新任教授紹介

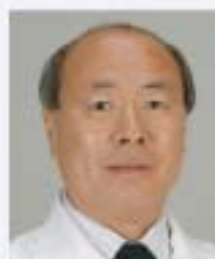
整形外科

整形外科・スポーツ診療科の対象は運動器です。運動器とは関節、筋、靭帯、神経、脊椎などからなり、これらの障害により活動が制限されます。疾患としてはスポーツ障害、変形性関節症、椎間板ヘルニア、脊髄管狭窄症、リウマチ、腫瘍、骨折・脱臼などがあります。

整形外科という言葉の源は 1741 年パリ大学学長でありました Nicolas Andry の書した『Orthopédie』にあります。“小児の変形を矯正する”という意味です。

私は 1985 年から 88 年までの 3 年間パリ第 6 大学や労災病院および手の外科センターにて研修し、フランス整形災害外科の技術やエスプリを継承しております。

私の専門領域はフランスでの臨床研修を主として行った股関節外科であります。股関節は身体を中心にありその障害は歩行のみでなく日常生活や運動の障害となり、放置するとメタボリック症候群などの原因にもなります。早めに専門医の診察を受けて頂きたいと思います。今後とも整形外科・スポーツ診療科をよろしくお願いいたします。



整形外科
金子 和夫

頭頸部進行がんの超選択的動注療法

耳鼻咽喉・頭頸科 横山純吉

1. 超選択的動注療法とは

がんは動脈より栄養を受け増大するため、がんの動脈は発達しております。動注療法はがんを養う動脈に抗がん剤を投与し、治療効果を上げ全身の障害を軽減する強力な治療法です。以前の動注療法と異なり、がんの栄養血管の確認が CT アンギオで 3 次元的に可能となり、合併症を軽減し、良好な治療成績が得られております。対象は巨大な手術不能な頭頸部がん（頭蓋底、鼻、口、咽がん、リンパ節転移）と目、舌、喉頭など臓器温存症例です。高齢者などの全身状態不良も適応です。本法により全身障害を軽減し、臓器温存と良好な生存が得られました。図左に本法の原理と右に切除不能の予後不良な顎下腺がんの治療前と治療後を示しております。



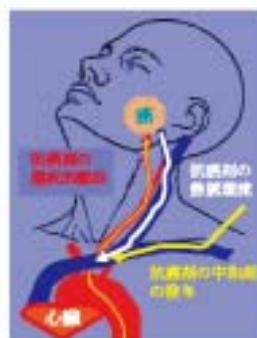
教授
池田 勝久



准教授
横山 純吉

2. 高い組織内抗がん剤濃度と優れた局所制御

がん組織内の抗がん剤濃度は本法では点滴法に比べ 5 倍以上、通常の動注法の 2 倍以上であり、更に一週毎の投与により強力な治療効果が得られております。従来の治療法で治らない切除不能の巨大な下咽頭がんが、本法では 40% の生存率です。喉頭全摘される局所進行喉頭がんが、本法では 80% 以上の喉頭温存が可能となっております。



図の説明

超選択的動注法の模式図(左)

右上は切除不能で、皮膚に浸潤し出血に悩まされた治療前、右下は治療後で食べることも話すこともできる。

土・日1泊2日糖尿病教育入院のご案内

糖尿病・内分泌内科 佐藤文彦

1) 土・日1泊2日糖尿病教育入院

近年、働き盛りの世代の方の糖尿病患者も急増しております。ただ、仕事が忙しく、平日にゆっくり入院できない方も大勢おられると思います。糖尿病患者の治療には、糖尿病について学んでいただくことも非常に大切です。そこで、忙しい方にも、週末を利用していただき、糖尿病について正しく理解していただけるよう、我々の医局では「土・日1泊2日糖尿病教育入院」をはじめました。



先任准教授
綿田 裕孝



助教
佐藤 文彦

2) 土・日1泊2日糖尿病教育入院プログラム内容

2日間で、講義・栄養指導・検査を行います。これにより、今まで以上に「糖尿病と上手に向き合っていく生活」を営めるようにしていただくことを目的としております。

- ・糖尿病を正しく理解していただく。
- ・正しい食生活を理解し、身に付ける。(食事療法)
- ・インスリンを含め、薬物療法の開始・修正の是非を判断する。(薬物療法)

*個室部屋入院となります。

*毎週、定員は2名、男女は問いません。

*1週間入院の方が教育効果は高いですが、1週間入院が困難な、働き盛りの方が良い対象と考えます。

緩和ケアのご案内

緩和ケアセンター 山口聖子

私は、3号館2階のがん治療センターで、日々がん患者さんとご家族から相談を受けています。緩和ケア認定看護師として、これまで約10年間患者さんとお会いしてきた中で感じることは、「緩和ケア」を「ターミナルケア」と誤解されていた時代から、少しずつ変化してきているということです。厚生労働省が示すように、今は「がん医療の早期からの緩和ケア」が主流になってきていると思います。がんと診断され、ひどく落ち込んだり、眠れないことがあるかもしれません。抗がん剤や放射線治療など、長く続けている治療に対する不安や治療の副作用に悩む、あるいは気持ちがあがめしてしまうことがあるかもしれません。そんな時にお役にたてるよう、順天堂医院には緩和ケアチームが待機しております。些細なことでも、まずはお気軽にご連絡ください。緩和ケア専門の医師や看護師、薬剤師、心理士が、皆様と一緒に考えたいと思います。

平成22年4月緩和ケアチームに新たに奥野滋子医師が着任いたしました。奥野医師のこれまでのがん専門病院や緩和ケア病棟での経験を活かし、さらに皆様のお役に立ちたいと思いますので、どうぞよろしくお願いいたします。

連絡先：がん治療センター 03-5802-8196(直通)

順天堂医院 03-3813-3111(代表)内線5198



癌性腫瘍科学研究室
先任准教授
奥野 滋子



看護部長
山口 聖子

薬剤部ニュース

☆NSTにおける薬剤師の役割☆

NSTとは、Nutrition Support Team(栄養サポートチーム)を意味しています。

当院では平成16年に患者さんへの最適な栄養管理のためNSTを設立し、医師・看護師・栄養士・薬剤師・検査技師等の複数の専門職がチームとなり、各職種専門的知識と技術を活かすように取り組んでいます。

栄養療法は大きく分けて①一般の食事療法②経腸栄養療法③経静脈栄養療法があります。通常の食事ですら十分な栄養を取ることが困難な患者さんに対して栄養剤を用います。



薬剤師は、経静脈栄養剤、経腸栄養剤等の特性、経静脈栄養剤の無菌調製、メニューの提案、栄養剤と薬剤との相互作用の確認、経腸栄養剤による下痢や誤嚥性肺炎の予防方法について、患者さんやチームのメンバーに情報提供しています。

薬剤部主任 馬場喜弓



看護部ニュース

「男性看護師だからこそできること」

最近、男性の看護師が増えてきています。厚生労働省の資料によると、平成20年度の全国の男性看護師数は44,884人と発表され看護師全体の4.7%を占めています。

当院では、現在36名の男性看護師が在職しています。

日本では長い間、「看護は女性から受けるもの」という考えが一般的でした。しかし、男女の性差ではなく「看護師」としていかに患者さんや家族の立場を考えたケアができるかが重要だと思います。男性ならではの看護はたくさんあります。例えば整形外科や脳神経科の病棟などで、ベッドから車椅子へ患者さんを移動する時や、安全を守るために身体を張って患者さんを落ち着かせるような場面では、力の強い男性看護師が頼りになります。それだけではありません。患者さんが抱える悩みの中には、女性よりも男性看護師に相談したいと思うものもあります。思春期の患者さんの心の支えになった看護師もいます。4月には新たに16名の男性看護師が入職し、さらにパワーアップします。男性看護師の活躍の場はたくさんあります。これからもぜひ私たちを頼りにしてください。

1号館12階B病棟 渡辺晋輔



医療福祉相談室ニュース

平成22年4月から肝臓機能障害による身体障害者手帳が交付されます

【対象になる方】

- ◎【認定基準】に該当する肝臓機能障害のある方。
- ◎肝臓移植を受け、抗免疫療法を実施している方。



【認定基準】

- ◎肝臓機能障害の医学的基準（*Child-Pugh分類）に従って判定します。
グレードCに該当する状態が3ヶ月以上継続している方が、概ね身体障害者手帳の交付対象となります。
- *Child-Pugh分類…肝性脳症、腹水、血清アルブミン値、プロトロンビン時間、血清総ビリルビン値によって肝臓機能障害の重症度を評価します。
- *ただし、各検査日前の180日間にアルコールを摂取している方等は対象とはなりません。
- *ご自身の症状及び状態が【認定基準】に該当するかどうかについてのご相談は、まず担当医にご相談ください。

【手続について】

- ①お住まいの地域の役所の障害福祉担当窓口で申請に必要な書類を受け取ります。
 - ②申請に必要なものを揃えます。
 - 身体障害者手帳交付申請書 →患者さん・ご家族が記入します。
 - 身体障害者福祉法第15条指定医が作成した診断書・意見書
⇒当院の指定医による作成になりますが、まずは担当医に診断書作成をご相談ください。
 - 写真(横3cm×縦4cm)(脱帽・上半身)
 - 念のため認印をお持ちください
 - ③申請に必要なものが揃いましたら、障害福祉担当窓口へ提出します。
- ◎東京都にお住まいの場合は、平成22年3月31日までに1回目の検査を受け、同年7月末までに手帳の申請をされた方で、診断書・意見書を審査した結果、【認定基準】に該当する場合は、平成22年4月1日付の手帳が交付されます。(自治体により有効期間が異なりますので申請窓口でご確認ください。)
- ◎当院の場合、H22年4月1日より肝・胆・脾外科で診断書・意見書の作成をしています。まずはおかけの担当医にご相談ください。

【肝臓機能障害を対象とした医療費助成について】

- ◎肝臓移植術、肝臓移植後の抗免疫療法とこれに伴う医療については、自立支援医療(更生医療・育成医療)の対象になります。更生医療については手帳取得が条件です。
- ◎各制度の利用には、身体障害者手帳の申請とは別に、お住まいの地域で申請手続きが必要となります。



栄養部ニュース

無機質「カルシウム」のはなし

今回は「カルシウム」についてご紹介します。

カルシウムは人体に最も多く含まれる無機質で、体重の1～2%を占めます。99%は骨及び歯に存在し、残りの約1%は血液や細胞に含まれています。不足すると骨軟化症や骨粗鬆症につながります。平成20年国民健康・栄養調査の1日平均カルシウム摂取量は511mgと推奨量675mg/日(推奨量平均)に達していません。カルシウムは乳製品や小魚、緑黄色野菜に多く含まれます。特に乳製品は吸収率が高いので、一日一回は摂るよう意識しましょう。また、ビタミンD(きのこ類や魚介類などに多い)と一緒に摂ると吸収率を良くします。食事はバランスが重要となります。特定の食品に偏らず、様々な食品を食べよう心掛けましょう。

管理栄養士 鈴木太

【食品中のカルシウム含有量】

牛乳1本200ml	ヨーグルト100g	いわし60g	木綿豆腐100g	小松菜70g
				
220mg	120mg	51mg	120mg	119mg

医事課紹介

「医療費あと払いサービス(MCS)」を導入しております！

この機会に是非ご利用ください

当院では、外来の会計待ち時間解消の為、「医療費あと払いサービス(MCS)」を導入しています。

MCSをご利用の際は、診察後に会計受付で「MCS利用」をお申し出ください。院外処方箋・お薬引換券がある場合は、その場でお渡しいたします。



詳しいパンフレットは1号館エントランス・外来会計及び2号館外来会計にございます。

～MCSサービス内容～

1. 医療費は翌月27日に口座からのお引き落としです。
 2. サービスを利用するか否かは、その都度選べます。
 3. サービス利用料は1回105円(税込)です。
- ※ご利用には事前にお申込が必要です。

MCSお客様窓口 03-5226-6832(平日9時～17時)

患者さんに優しい順天堂であるために (Part3)

院内ボランティア統括委員会

小児病棟では1995年から「おうたのじかん」と称して、音楽療法を行っています。活動は毎週金曜日の午後から小児病棟プレイルームにてグループセッションを、医師・看護師より依頼のあったお子さんには個人セッションとしてベットサイドを訪問して活動をしています。生活の場が家庭から病院へ移行すること、そしてお友達と遊べないことはお子さんにとって大きなストレスです。グループセッションは子どもたちの友達作りの場のみならず同じ悩みを持つ親御さん同士の交流の機会作りの場ともなります。また長期入院の場合、グループセッションの中で活動に積極的に参加が出来るようになることにより、退院後の社会生活(幼稚園や小学校)への早期適応が出来ます。「心のケア」としては、緩和期にあるお子さんご家族に対して最期まで楽しみを持ち続けられる大切な時間としてベットサイドで関わります。また、レスピレーター管理で意思の疎通が困難な状態であっても、ご家族と関われる時間として活動をしています。音とは直接的に「心」(五感)に響くものであり、言語では上手に表現できないお子さんでも「心の内なる声」を楽器や声を通して素直に感情表出ができます。セッションが終了した時に「楽しかった!!」と言いながら部屋に戻っていくお子さんの姿があり、その傍らには、わが子の笑顔を眺めて目を細めるご家族がいらっします。

気管切開をしているお子さんに、音楽(歌)を通して言葉に興味を持って貰い、スピーキングチューラをつけ、初めて「ママ」と発した時のお母さんが大喜びをされた様子は今でも忘れることが出来ません。病院に入院して、淋しいことや辛いこと、苦しいことが一杯あった中でも「楽しかった」という思い出を作って帰って頂きたいと願っております。

順天堂医院ボランティア統括委員会 音楽療法士 市田 幸子



タンバリンを叩いてストレス解消?



トーンチャイムでハーモニーを楽しもう!!



人差し指を出してごらん!
好きな曲が弾けるよ!!



病院で卒業式もできたね!!

順天堂医院の今昔



順天堂医院の初代院長 佐藤尚中

御茶の水の順天堂医院が現在地に開院したのは明治8年であった。しかし、順天堂はそれ以前にわずか2年であったが、下谷練馬町(現在の秋葉原駅構内)に当時は珍しかった私立病院を開院していた。院長は二代目堂主佐藤尚中であった。尚中は、明治2年に明治政府の要請で、佐倉から上京して、東京大学医学部の大学大博士(校長に相当する地位)に就任していた。ところが、明治4年、東京大学にドイツからお雇い教師が来日して、大学の一切の権限を握り、医学生の大半を退学させ、外来患者の数も限定した。そのため尚中が診ていた患者も、医学生も行く場を失った。それに心を痛めた尚中は、佐倉藩に戻る予定をやめて、下谷練馬町に病院を開院して患者の診察を行い、医学生を教育した。名医佐藤尚中の診察を求める患者で、練馬町の病院はたちまち満床となった。その上、練馬町は低地で水はけも悪く、土地も狭かったので、尚中はお茶の水の高台に土地を求めて、明治8年4月に順天堂医院の現在地に病院を開院して、養生の教育を始めたのであった。

順天堂大学医学部医史学研究室
特任教授 酒井シツ

順天堂の新学期が生まれます。「仁」の精神に基づく「心身を癒す看護」を
平成22年(2010年)4月開学!

順天堂大学 保健看護学部

- 校地 / 静岡県三島市大宮町3丁目7番33号
- 募集定員 / 120名
- 資格取得 / 看護師国家試験受験資格、保健師国家試験受験資格
- 実習病院 / 順天堂静岡病院及び関連病院、高齢者介護施設等



<順天堂大学 保健看護学部 (三島キャンパス)>
TEL : 055-991-3111(代表) E-mail : mishima@juntendo.ac.jp
◆<http://www.health-nurs.juntendo.ac.jp>

順天堂大学医学部附属順天堂医院
〒113-8431 文京区本郷3-1-3
TEL : 03-3813-3111(代表)

編集 病院広報委員会
発行 医療連携室(平成22年4月発行)

ホームページ
<http://www.juntendo.ac.jp/hospital/>

順天堂医院 検索

